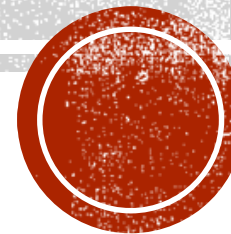


ДЕСТРУКТИВНОЕ ПОВЕДЕНИЕ

ЦПМСС Красносельского района

Педагог-психолог Новикова Наталия Юрьевна

Педагог-психолог Сошникова Ирина Геннадьевна



СБОР ОЖИДАНИЙ

Представьтесь. Что ждете от семинара?

Что Вам было бы важно получить в рамках раскрытия данной темы.



ВВЕДЕНИЕ ПРАВИЛ ГРУППЫ

- Безоценочные высказывания; конфиденциальность; телефон в беззвучном режиме.
- Какие еще правила необходимо? Что обеспечит Вашу безопасность на семинаре?



ДЕСТРУКТИВНОЕ ПОВЕДЕНИЕ

– это устойчивое поведение психически здоровой личности или группы лиц, отклоняющееся от наиболее значимых в конкретном обществе социальных норм, причиняющее реальный ущерб самой личности, ближайшему окружению, обществу в целом.



ДЕСТРУКТИВНОЕ ПОВЕДЕНИЕ

Деструктивное поведение — форма активности личности, связанная с разрушением субъектом структур, как «составляющих» его (организм), так и заключающих его в «себе» (общество).



ТИПЫ ДЕСТРУКТИВНЫХ МОДЕЛЕЙ ПОВЕДЕНИЯ.

- Социально психологическая дезадаптация
- Раннее проблемное (отклоняющееся) поведение
- Рискованное поведение
- Суицидальное, самоповреждающее поведение
- Аддиктивное (зависимое) поведение
- Агрессивное поведение
- Деликвентное поведение



ПРИЗНАКИ ДЕСТРУКТИВНОГО ПОВЕДЕНИЯ :

- наличие таких речевых актов (высказываний), как оскорбления, угрозы, деструктивная критика;
- наличие в общении нацеленности на снижение самоуважения и обесценивание социальных качеств собеседника;
- необычное влечение к развлечениям с элементами жестокости или насилия;
- антисоциальные действия в отношении социальной структуры;
- нежелание выполнять социальную роль — трудовую, учебную, и т.д.;
- слияние с одной социальной ролью и выражение ненависти ко всем вне какой-либо социальной группы;
- демонстрируемая потребность в самоутверждении;
- демонстрируемое неуважение к традиционным или общечеловеческим ценностям.



Причины деструктивного поведения



СРЕДОВЫЕ ПРИЧИНЫ

ПЕРСОНАЛЬНЫЕ ПРИЧИНЫ



Наличие психотравмирующего опыта в прошлом является одним из существенных факторов риска деструктивного поведения



АУТОДЕСТРУКТИВНОЕ ПОВЕДЕНИЕ

определяют как намеренное причинение себе вреда или совершение действий, которые имеют негативные последствия для индивида. К ним наиболее часто относят самоубийство, суицидальные попытки и самоповреждение.



САМОУБИЙСТВО (СУИЦИД)

намеренное, осознанное лишение себя жизни. Суицидальное поведение у детей и подростков может нести в себе как черты манипулятивности, так и реальное желание покончить с собой. Суицидальное поведение включает в себя суицидальные попытки, угрозы, мысли, высказывания.



СУИЦИДАЛЬНАЯ ПОПЫТКА

(синонимы: парасуицид, незавершенный суицид, умышленное самоповреждение и др.) — это любое умышленное действие по причинению себе вреда, которое по той или иной причине не привело к смертельному исходу. Даже в случае полного отсутствия мотивов смерти суицидальные акты могут носить тяжелые последствия вследствие недоучета ребенком (подростком) обстоятельств, незнания летальности определенных средств (медикаменты, химикаты).



САМОПОВРЕЖДЕНИЕ (ОТ АНГЛ. SELF-HARM).

Под этим явлением понимается преднамеренное повреждение своего тела. К типичным формам самоповреждения обычно относят порезы и расцарапывание кожи при помощи острых предметов, а также ожоги. Однако в специальной литературе можно встретить и менее очевидные действия, которые тоже относят к самоповреждению. Например, намеренные переохлаждения тела, лишение себя сна, употребление токсических веществ, изнурение себя на тренировках, в некоторых случаях — попытки изменения своей внешности и татуирование тела, а также различные виды рискованного поведения: намеренное ввязывание в драки, увлеченность опасными видами спорта, промискуитетные (беспорядочные половые контакты) отношения и т. д.



ПРИЗНАКИ РИСКА РАЗВИТИЯ АУТОДЕСТРУКТИВНОГО ПОВЕДЕНИЯ

- самообвиняющие реакции на ситуации неудач;
- оглашение себя как бремя для общества;
- импульсивность как черта характера;
- исключенность из социальных групп, переживание социального поражения или личного унижения;
- выражение принятия суицида как способа решения проблем;
- тотальная безрадостность;
- изменение привычек, например, несоблюдение правил личной гигиены, ухода за внешностью;
- «приведение дел в порядок» (урегулирование конфликтов, письма к родственникам и друзьям, раздаривание личных вещей);
- выбор тем разговора и чтения, связанных со смертью и самоубийствами;
- значительное снижение социальной активности, избегание связей с близкими.



РАБОТА В МАЛЫХ ГРУППАХ

- маркеры суицидального поведения
- маркеры самоповреждающего поведения



МАРКЕРЫ АУТОДЕСТРУКТИВНОГО ПОВЕДЕНИЯ У УЧАЩИХСЯ :

Визуальные маркеры:

- изменение стиля: преимущественно закрытая одежда (попытка скрыть руки);
- порезы на руках, бедрах, ссадины.

Виртуальные маркеры:

- публикация депрессивных статусов;
- подписка на сообщества, содержащие околосуицидальный контент, в том числе контент, романтизирующий смерть, одиночество, депрессию, самоповреждение (от анорексии до селфхарма) и др.

Вербальные маркеры:

- высказывание желания умереть;
- вербальные угрозы совершить самоубийство;
- позитивная оценка суицидальных практик и др.;



МАРКЕРЫ АУТОДЕСТРУКТИВНОГО ПОВЕДЕНИЯ У УЧАЩИХСЯ :

Эмоциональные маркеры:

- смена эмоционального фона (жизнерадостный подросток вдруг стал замкнутым).

Дополнительные факторы:

- наличие проблем в семье (внутрисемейные конфликты, развод родителей, смерть одного из близких родственников и др.);
- неразделенная любовь (расставание, чувство «отверженности»);
- в прошлом наличие попыток совершения самоубийства (суициды близких людей);
- наличие кумира, совершившего самоубийство (Курт Кобейн, Lil Peep, Честер Беннингтон и др.)



ПЕРВИЧНАЯ ПРОФИЛАКТИКА

Первичная, общая профилактика – развитие качеств личности, повышающих ее устойчивость к влиянию неблагоприятных факторов.

Первичную профилактику аутодеструктивного поведения обучающихся в общеобразовательных организациях осуществляют преимущественно классные руководители, учителя-предметники и социальные педагоги. Объектом первичной профилактики являются все обучающиеся без исключений.

Чрезвычайно важно, чтобы педагоги формировали у обучающихся навыки позитивного преодоления трудностей в типичных возрастных кризисных ситуациях и переводили их в ситуации развития (расширять репертуар коппинг-стратегий).



ПЕРВИЧНАЯ ПРОФИЛАКТИКА

Информационно-просветительское направление.

Корректное, безопасное и доступное информирование о деструктивном поведении с жизнеутверждающих позиций.

Пропаганда ЗОЖ.

Размещение на специальных стендах, на сайтах образовательных организаций, в социальных сетях информации о службах и специалистах, оказывающих психологическую и иную помощь, поддержку в сложных для подростка жизненных ситуациях.

Организация социальной среды. Создание и поддержание благоприятного и безопасного психологического климата. В рамках данного направления реализуется весь комплекс традиционных воспитательных мер, способствующих формированию конструктивных межличностных отношений в детских коллективах, позитивных взаимоотношений между педагогами и обучающимися.



ВЫЯВЛЕНИЕ ГРУППЫ РИСКА

- Социометрический статус. Насколько благоприятен статус каждого учащегося в группе, то есть насколько желанен ученик в системе межличностных отношений.
- Наличие кризисной ситуации. Есть ли в жизни ребенка ситуация, которая может стать катализатором развития аутодеструктивного поведения в настоящий момент.
- Эмоциональное состояние. Нетипичные для ребенка эмоциональные реакции.



ЧТО ДЕЛАТЬ?

- Сообщить законному представителю (родителям) о наличии у ребенка риска аутодеструктивного поведения;
- Сообщить педагогу-психологу и социальному педагогу;
- Организовать взаимодействие с педагогом-психологом и социальным педагогом.



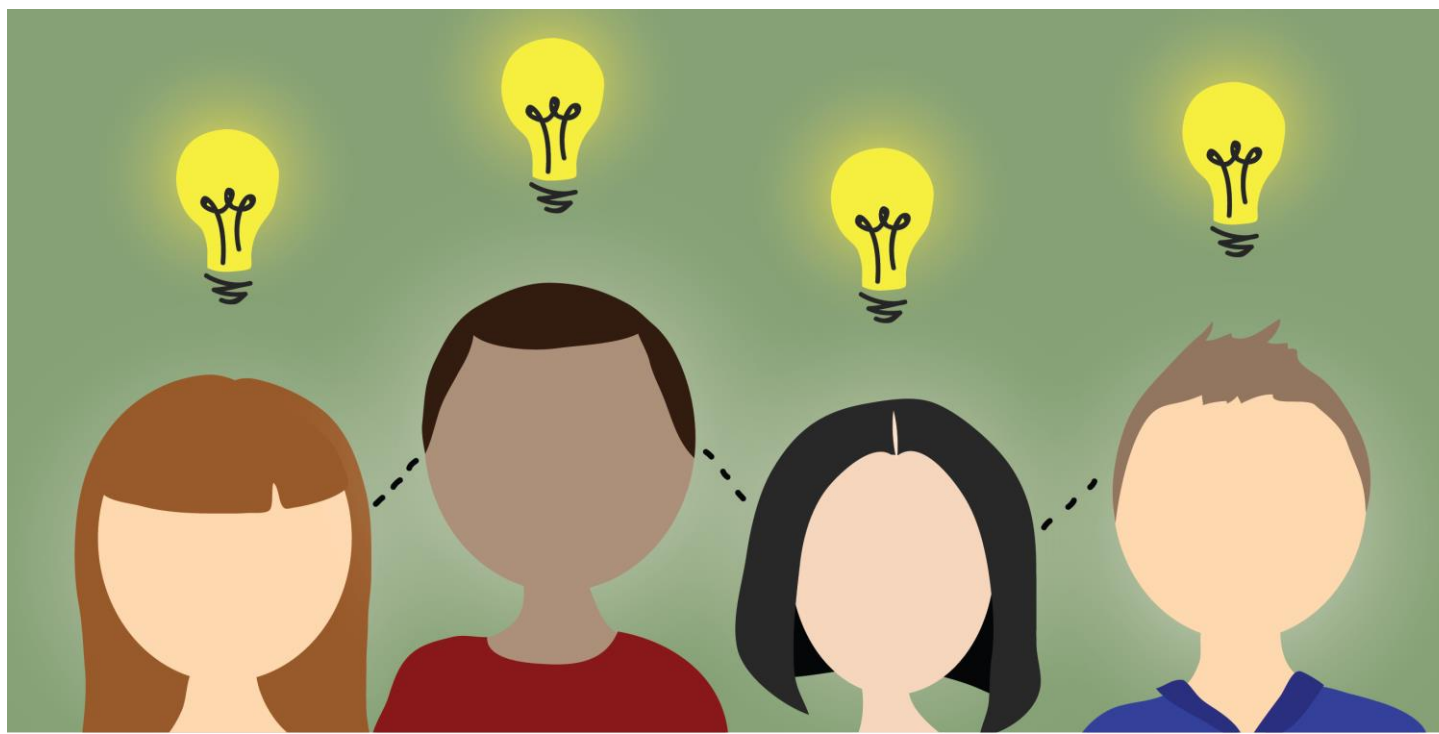
ПОТРЕБНОСТИ

Потребность, Нужда — внутреннее состояние психологического или функционального ощущения недостаточности чего-либо, проявляется в зависимости от ситуационных факторов.

Наличие неудовлетворённых потребностей у человека связывают с напряжением и дискомфортом, несоответствием внутреннего (желаемого) и внешнего (реального), которые являются побудителями и мотивацией активности.

Потребности связаны с наличием у человека чувства неудовлетворенности, которое обусловлено дефицитом того, что требуется.

Наличие потребности сопровождается эмоциями: сначала, по мере усиления потребности — отрицательными, а затем — в случае ее удовлетворения — положительными.



Неудовлетворенные потребности

Психологический дискомфорт

Депривационная ситуация

Нарушение психического здоровья
(страхи, тревожности, психическое напряжение,
негативные переживания, неадекватные реакции и
пр.)

Психологическое неблагополучие



КЛАССИФИКАЦИИ ПОТРЕБНОСТЕЙ ЧЕЛОВЕКА

по сферам деятельности:

- потребности труда
- познания
- общения
- отдыха

по объекту потребностей:

- материальные
- биологические
- социальные
- духовные
- этические
- эстетические и др.

по значимости:

доминирующие/второстепенные
центральные/периферические

по временной устойчивости:

устойчивые

ситуативные

по функциональной роли:

естественные

обусловленные культурой

по субъекту потребностей:

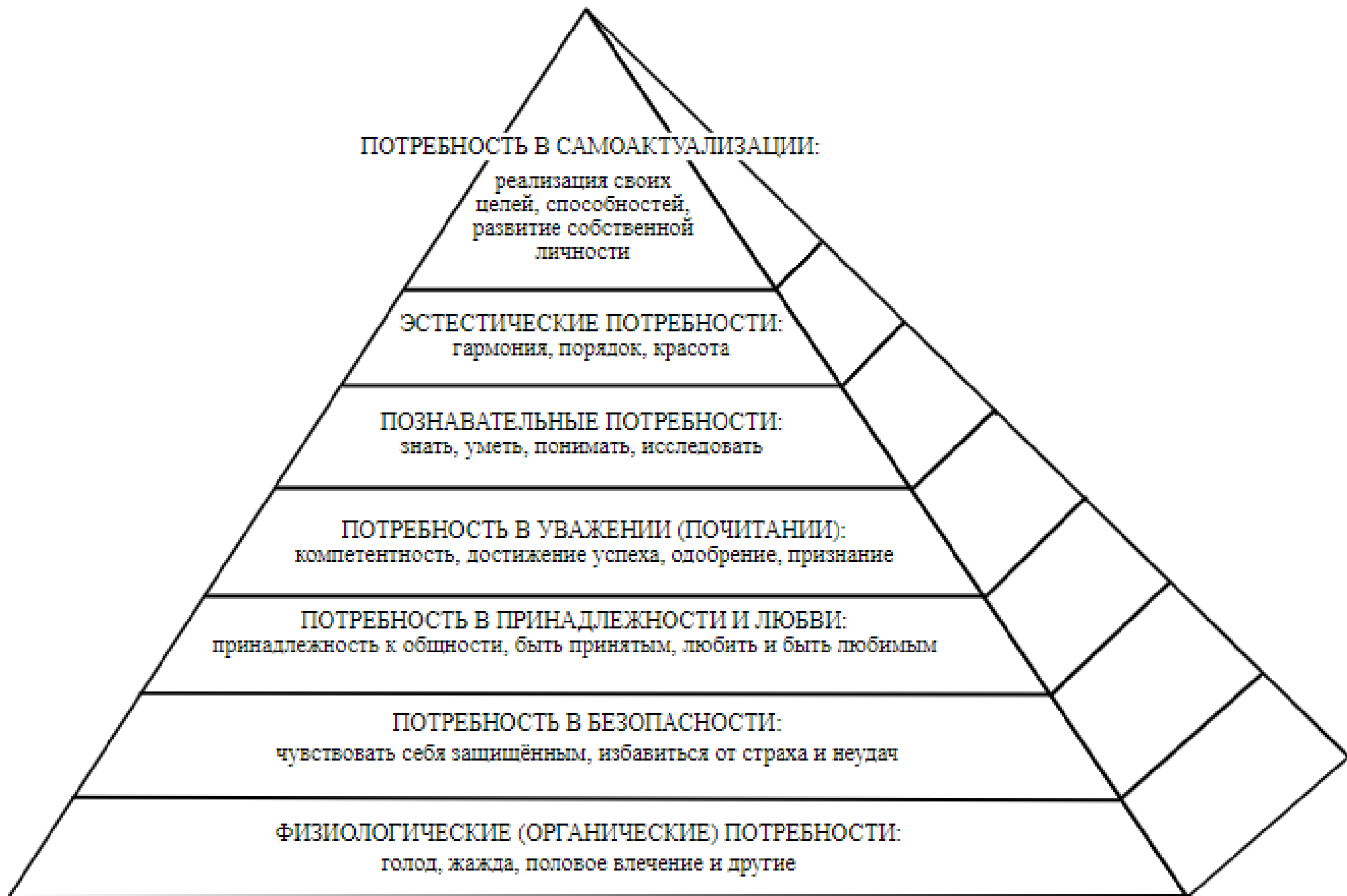
групповые

индивидуальные

коллективные

общественные





«МОЙ ФАНТАСТИЧЕСКИЙ ДЕНЬ»

У Вас есть: 24 часа

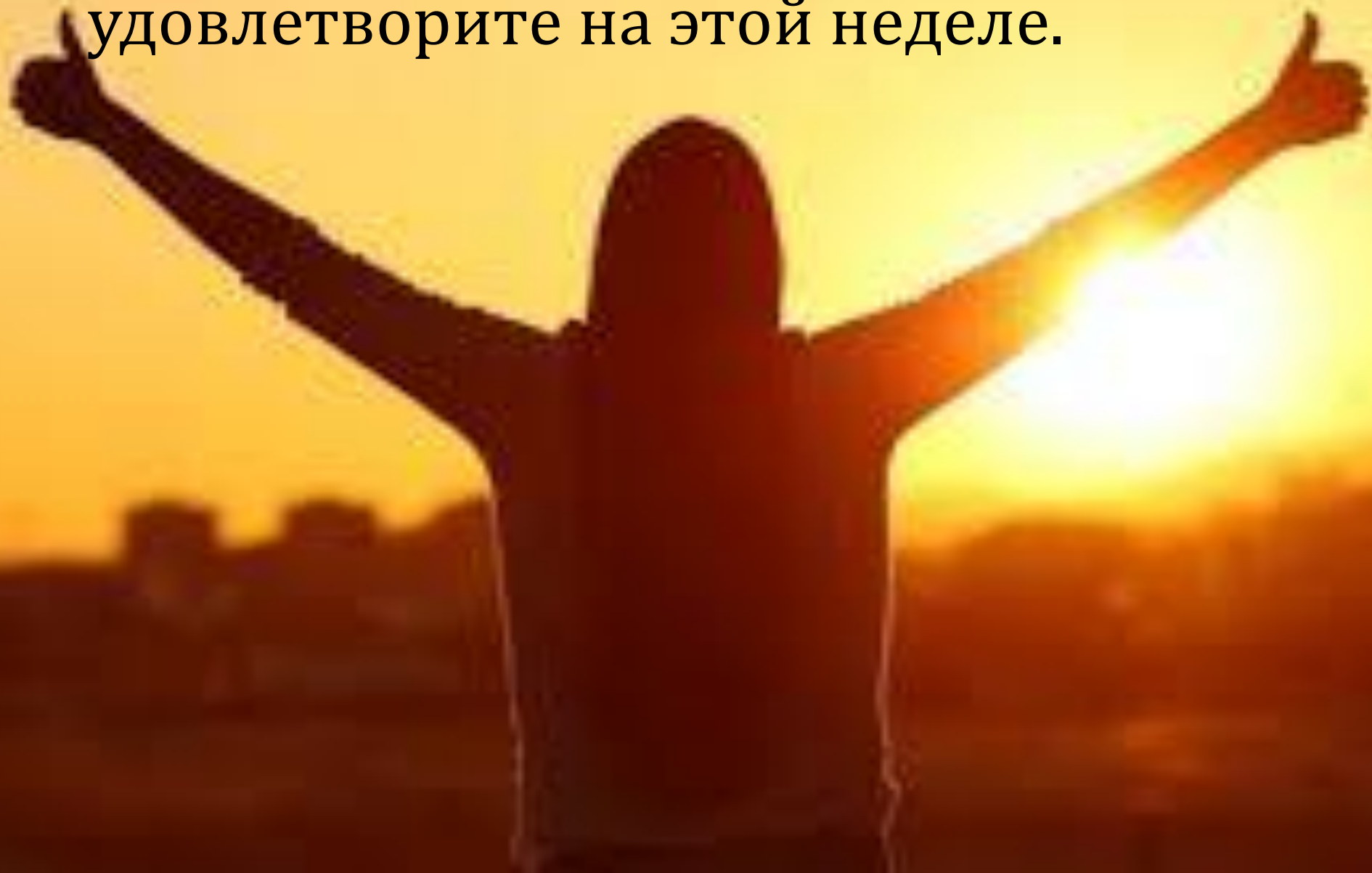
Неограниченное количество финансовых ресурсов, но их нельзя запасать в прок, делать вклады и т.п.

Реальные способы передвижения (учитывать время в пути).

Распланируйте свой фантастический день.

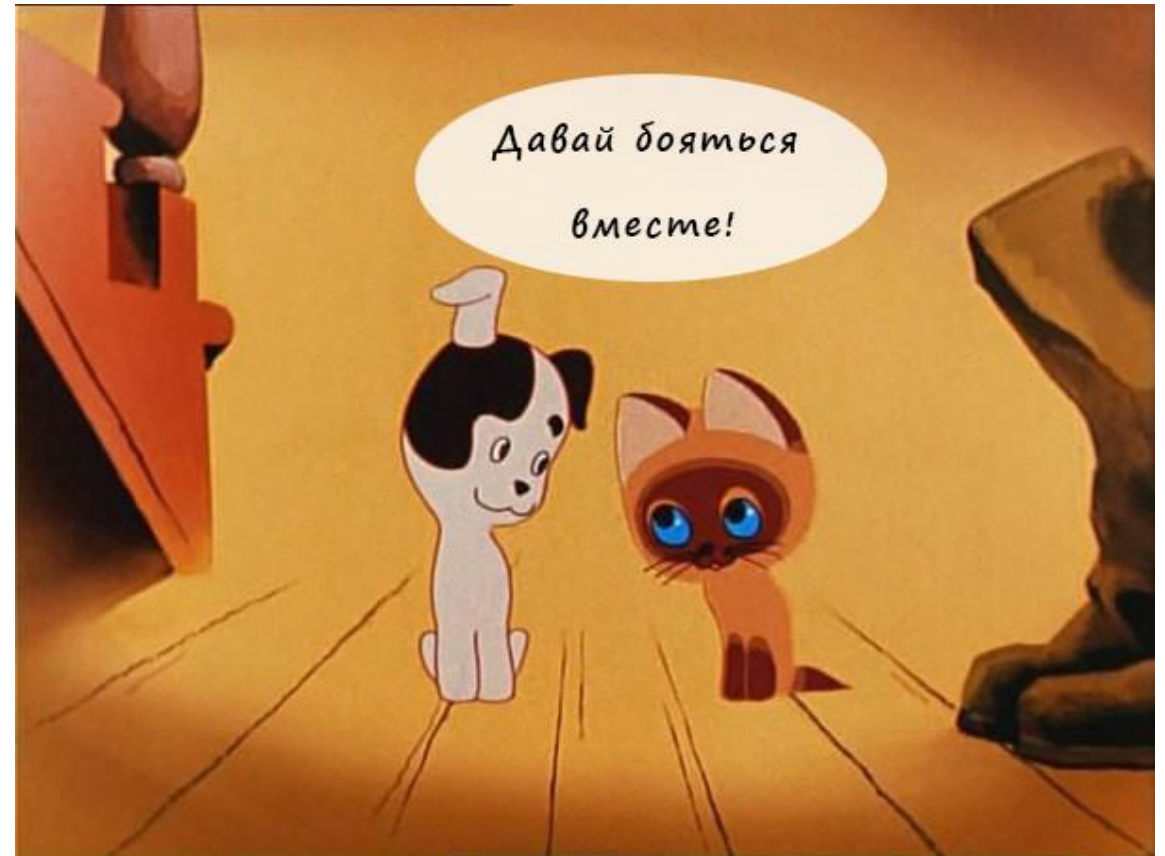


Подумайте и выберите одну или несколько потребностей, которые вы обязательно удовлетворите на этой неделе.



РЕАКЦИЯ ВЗРОСЛОГО НА АУТОАГРЕССИВНОЕ ПОВЕДЕНИЕ РЕБЕНКА

- Важно быть эмоционально стабильным и способным выдержать эмоциональную бурю.
- Взрослый должен стать опорой для таких подростков.



СТАБИЛИЗАЦИЯ СВОЕГО ЭМОЦИОНАЛЬНОГО СОСТОЯНИЯ

Метод направленное воображение.

Упражнение Световой луч (на восприятие своего тела).



**СПАСИБО ЗА
ВНИМАНИЕ!**

ЦПМСС Красносельского района

Педагог-психолог Новикова Наталия Юрьевна

Педагог-психолог Сошникова Ирина Геннадьевна

